



**POZNAJ NASZ BIZNES
PRZESYŁ GAZU BEZ TAJEMNIC**



Zasady rozliczeń usługi przesyłania

Jakie dokumenty
są podstawą do wystawienia faktury za usługę przesyłania?



ZAWARTA UMOWA PRZESYŁOWA



OGÓLNE WARUNKI UMOWY PRZESYŁOWEJ



**PRZYDZIAŁ PRZEPUSTOWOWOŚCI (PP)
PRZYDZIAŁ ZDOLNOŚCI (PZ)**



**TARYFA DLA PRZESYŁANIA PALIW
GAZOWYCH**



**Instrukcja Ruchu i Eksploatacji Sieci
Przesyłowej (IRiESP) KSP**



RODZAJE DOKUMENTÓW stanowiące podstawę obciążeń

wystawiana przez OSP Użytkownikom Systemu korzystającym z przydziału przepustowości (PP) oraz przydziału zdolności (PZ) za zrealizowaną usługę

FAKTURA PODSTAWOWA
- wystawiana do 4 dnia miesiąca następującego po miesiącu rozliczeniowym

RODZAJE OPŁAT:

OPŁATY TARYFOWE

- **Opłata przesyłowa stała** za przydzieloną przepustowość świadczoną na zasadach ciągłych oraz zasadach przerywanych za poprzedni miesiąc gazowy
- **Opłatę za świadczenie usługi redukcji ciśnienia** paliwa gazowego w fizycznym punkcie wyjścia z systemu przesyłowego
- **Opłatę za usługę sprężania** paliwa gazowego w fizycznym punkcie wejścia do systemu przesyłowego

OPŁATY WYNIKAJĄCE Z IRiESP

- **Opłata za premię aukcyjną**
- **Opłata za niedotrzymanie prognozy przydziału przepustowości**
- **Opłata za zmniejszenie prognozy przydziału przepustowości**



RODZAJE DOKUMENTÓW stanowiące podstawę obciążeń US

wystawiana przez OSP Użytkownikom Systemu korzystającym z:

- przydziału przepustowości (PP) oraz przydziału zdolności (PZ)

lub

- przydziału zdolności (PZ) za zrealizowaną usługę

FAKTURA KORYGUJĄCA do faktury podstawowej

- wystawiane do **28 dnia** miesiąca następującego po miesiącu rozliczeniowym

lub
FAKTURA

RODZAJE OPŁAT:

OPŁATY TARYFOWE

- Opłata za przekroczenie mocy umownej w punktach wyjścia
- Bonifikata za ograniczenie mocy umownej w punktach wyjścia
- Bonifikaty za niedotrzymanie parametrów jakościowych paliwa gazowego w punktach wyjścia

OPŁATY WYNIKAJĄCE Z IRiESP

- Opłata za niedotrzymanie dobowych nominacji w danym punkcie – pobierana od ZUP
- Opłata za niedotrzymanie prognozy w danym punkcie – pobierana od OSD
- Opłaty za niedotrzymanie parametrów jakościowych na punktach wejścia do Krajowego Systemu Przesyłowego
- Opłata za paliwo gazowe odebrane z systemu przesyłowego w ramach bilansowania
- Opłata neutralizująca



RODZAJE OPŁAT stanowiące podstawę obciążeń

OPŁATY TARYFOWE

4.2.1. Stawki opłat za świadczenie usług przesyłania (S_s) przedstawia poniższa tabela:

Fizyczne punkty wejścia/ fizyczne punkty wyjścia	Stawki opłat
	stawka opłaty stałej (S_s) [gr/(kWh/h) za h]
Dla Użytkowników Sieci gazu wysokometanowego E	
E_{WE}	0,4171
E_{WY}	0,2275
E_{WE} PMG	0,0834
E_{WY} PMG	0,0455
Dla Użytkowników Sieci gazu zaazotowanego L (podgrupy Lw)	
L_{WE}	0,2755
L_{WY}	0,1621

4.1.3. Opłatę za świadczenie usług przesyłania w fizycznym punkcie wejścia do sieci przesyłowej lub fizycznym punkcie wyjścia z sieci przesyłowej oblicza się według wzoru:

$$O_P = S_s * M_p * T/100$$

gdzie:

- O_P - opłata za świadczenie usług przesyłania w fizycznym punkcie wejścia lub fizycznym punkcie wyjścia [zł],
- S_s - stawka opłaty stałej w fizycznym punkcie wejścia lub fizycznym punkcie wyjścia za każdą godzinę okresu rozliczeniowego [gr/(kWh/h) za h], określona w pkt. 4.2.1,
- M_p - moc umowna (przepustowość) w fizycznym punkcie wejścia lub fizycznym punkcie wyjścia [kWh/h],
- T - liczba godzin w okresie rozliczeniowym [h].



RODZAJE OPŁAT stanowiące podstawę obciążeń

OPŁATY TARYFOWE

10.2.2. Wartość współczynników korekcyjnych dla usług krótkoterminowych (W_{KOR}) przedstawia poniższa tabela:

		Współczynniki korekcyjne dla usług krótkoterminowych (W_{KOR})			
RODZAJ USŁUGI	PRODUKT ŚRÓDDZIENNY	PRODUKT DOBOWY	PRODUKT MIESIĘCZNY	PRODUKT KWARTALNY	
MIESIĄC					
Styczeń	2,57	2,57	1,70	1,44	
Luty	2,44	2,44	1,61		
Marzec	2,46	2,46	1,62		
Kwiecień	2,11	2,11	1,39	1,14	
Maj	2,00	2,00	1,32		
Czerwiec	1,85	1,85	1,22		
Lipiec	1,91	1,91	1,26	1,10	
Sierpień	1,91	1,91	1,26		
Wrzesień	1,91	1,91	1,26		
Październik	2,18	2,18	1,44	1,36	
Listopad	2,35	2,35	1,55		
Grudzień	2,51	2,51	1,65		

10.2.1. Opłatę za świadczenie usług krótkoterminowych w fizycznym punkcie wejścia do sieci przesyłowej lub fizycznym punkcie wyjścia z sieci przesyłowej oblicza się według wzoru:

$$O_{PK} = S_s * W_{KOR} * M_p * T/100$$

gdzie:

O_{PK}

- opłata za świadczenie usług krótkoterminowych w fizycznym punkcie wejścia lub fizycznym punkcie wyjścia [zł],

S_s

- stawka opłaty stałej w fizycznym punkcie wejścia lub fizycznym punkcie wyjścia za każdą godzinę okresu rozliczeniowego [gr/(kWh/h) za h], określona w pkt. 4.2.1,

W_{KOR}

- współczynnik korekcyjny dla usług krótkoterminowych, określony w pkt. 10.2.2,

M_p

- moc umowna (przepustowość) w fizycznym punkcie wejścia lub fizycznym punkcie wyjścia [kWh/h],

T

- liczba godzin w okresie rozliczeniowym [h].



RODZAJE OPŁAT stanowiące podstawę obciążeń

OPŁATY TARYFOWE



10.4.1. Opłatę za świadczenie usług przesyłania na zasadach przerywanych w fizycznym punkcie wejścia do sieci przesyłowej lub fizycznym punkcie wyjścia z sieci przesyłowej oblicza się według wzoru:

$$O_{PP} = S_S * (100\% - R_P) * M_p * T/100$$

gdzie:

- O_{PP}** - opłata za świadczenie usług przesyłania na zasadach przerywanych w fizycznym punkcie wejścia lub fizycznym punkcie wyjścia [zł],
- S_S** - stawka opłaty stałej w fizycznym punkcie wejścia lub fizycznym punkcie wyjścia za każdą godzinę okresu rozliczeniowego [gr/(kWh/h) za h], określona w pkt. 4.2.1,
- R_P** - poziom rabatu ex-ante (%), określony w pkt. 10.4.2,
- M_p** - moc umowna (przepustowość) w fizycznym punkcie wejścia lub fizycznym punkcie wyjścia [kWh/h],
- T** - liczba godzin w okresie rozliczeniowym [h].

10.4.2. Poziom rabatu (ex-ante) (R_P) przedstawia poniższa tabela:

Poziom rabatu (ex-ante) (R _P)	Rodzaj fizycznego punktu wejścia albo fizycznego punktu wyjścia
6%	Fizyczny punkt wejścia albo fizyczny punkt wyjścia na połączeniach międzysystemowych z krajami UE, na połączeniu z systemem przesyłowym państw trzecich oraz PWP.
2%	Pozostałe fizyczne punkty wejścia albo fizyczne punkty wyjścia.

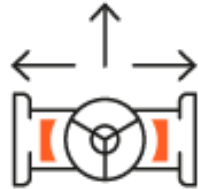
10.4.3. Opłatę za świadczenie krótkoterminowych usług przesyłania na zasadach przerywanych w fizycznym punkcie wejścia do sieci przesyłowej lub fizycznym punkcie wyjścia z sieci przesyłowej, oblicza się według wzoru:

$$O_{PPK} = S_S * (100\% - R_P) * W_{KOR} * M_p * T/100$$



RODZAJE OPŁAT stanowiące podstawę obciążeń

OPŁATY TARYFOWE



10.6.5. Opłatę za świadczenie usług przesyłania na zasadach wirtualnego przesyłania zwrotnego w fizycznym punkcie wejścia do sieci przesyłowej lub fizycznym punkcie wyjścia z sieci przesyłowej, oblicza się według wzoru:

$$O_{PR} = S_S * 0,2 * M_p * T/100$$

gdzie:

- O_{PR}** - opłata za świadczenie usług przesyłania na zasadach wirtualnego przesyłania zwrotnego w fizycznym punkcie wejścia lub fizycznym punkcie wyjścia [zł],
- S_S** - stawka opłaty stałej w fizycznym punkcie wejścia lub fizycznym punkcie wyjścia za każdą godzinę okresu rozliczeniowego [gr/(kWh/h) za h], określona w pkt. 4.2.1,
- M_p** - moc umowna (przepustowość) w fizycznym punkcie wejścia lub fizycznym punkcie wyjścia [kWh/h],
- T** - liczba godzin w okresie rozliczeniowym [h].

10.6.6. Opłatę za świadczenie krótkoterminowych usług przesyłania na zasadach wirtualnego przesyłania zwrotnego w fizycznym punkcie wejścia do sieci przesyłowej lub fizycznym punkcie wyjścia z sieci przesyłowej, oblicza się według wzoru:

$$O_{PRK} = S_S * 0,2 * W_{KOR} * M_p * T/100$$



RODZAJE OPŁAT stanowiące podstawę obciążeń

OPŁATY TARYFOWE

8.2.2. Opłatę za świadczenie usługi redukcji ciśnienia paliwa gazowego w fizycznym punkcie wyjścia z systemu przesyłowego oblicza się według wzoru:

$$O_R = S_{SR} * M_p * T/100$$

gdzie:

- O_R** - opłata za świadczenie usługi redukcji w fizycznym punkcie wyjścia [zł],
- S_{SR}** - stawka stała opłaty za świadczenie usługi redukcji w fizycznym punkcie wyjścia za każdą godzinę okresu rozliczeniowego [gr/(kWh/h) za h], określona w pkt. 8.2.3,
- M_p** - moc umowna (przepustowość) w fizycznym punkcie wyjścia [kWh/h],
- T** - liczba godzin w okresie rozliczeniowym [h].

8.1.8. Całkowita opłata miesięczna za usługę sprężania dla jednego fizycznego punktu wejścia będącego miejscem wprowadzenia do systemu przesyłowego paliwa gazowego w celu jego sprężenia i dalszego przesyłu obliczana jest według wzoru:

$$O_S = S_{SS} + (Q_z * CRG)$$

gdzie:

- O_S** - opłata za usługę sprężania [zł],
- S_{SS}** - stawka stałej opłaty abonamentowej za usługę sprężania [zł/miesiąc] określona w pkt. 8.1.9,
- Q_z** - ilość paliwa gazowego zużytego do napędu sprężarek w tłoczni wykorzystywanej do świadczenia usługi w danym fizycznym punkcie wejścia, w części dotyczącej świadczonej usługi sprężania paliwa gazowego [kWh],
- CRG** - Cena Referencyjna Paliwa Gazowego [zł/kWh]. Do rozliczeń przyjmowana jest opublikowana cena CRG dotycząca okresu, który obejmują rozliczenia.



RODZAJE OPŁAT stanowiące podstawę obciążeń

OPŁATY TARYFOWE

Pkt. 5.2. – BONIFIKATY

- Bonifikata za ograniczenie mocy umownej w punktach wyjścia
- Bonifikata za niedotrzymanie ciepła spalania w punktach wyjścia za zgodą US
- Bonifikata za niedotrzymanie ciepła spalania w punktach wyjścia bez zgody US
- Bonifikata dobowa za niedotrzymanie parametrów jakościowych siarkowodoru w punktach wyjścia
- Bonifikata dobowa za niedotrzymanie parametrów jakościowych siarki całkowitej w punktach wyjścia
- Bonifikata dobowa za niedotrzymanie parametrów jakościowych rtęci w punktach wyjścia
- Bonifikata dobowa za niedotrzymanie parametrów jakościowych temperatury punktu rosy wody w punktach wyjścia

Pkt. 4.1.17 – 4.1.20 – OPŁATA ZA PRZEKROCZENIE MOCY UMOWNEJ

W przypadku przekroczenia przez Użytkownika Sieci, bez zgody OSP, wielkości mocy umownej (przepustowości) w danym fizycznym punkcie wyjścia z sieci przesyłowej, lub w międzysystemowym fizycznym punkcie wyjścia z sieci przesyłowej do PMG, pobierana jest dodatkowa opłata stanowiąca iloczyn maksymalnej mocy zarejestrowanej w okresie rozliczeniowym ponad sumę mocy umownych (przepustowości) wynikających z tych przydziałów przepustowości (PP), liczby godzin w okresie rozliczeniowym i trzykrotnej stawki opłaty stałej, według wzoru:

$$O = 3 * S_s * M * T / 100$$

O - opłata za przekroczenie mocy w fizycznym punkcie wyjścia [zł],
S_s - stawka opłaty stałej w fizycznym punkcie wyjścia za każdą godzinę okresu rozliczeniowego [gr/(kWh/h) za h], określona w pkt. 4.2.1,
M – przekroczenie mocy umownej (przepustowość) w fizycznym punkcie wyjścia [kWh/h],
T - liczba godzin w okresie rozliczeniowym [h].

Pkt 6. Opłaty za nielegalne pobieranie paliwa gazowego

Pkt 9. Opłaty za usługi wykonywane na dodatkowe zlecenie



RODZAJE OPŁAT stanowiące podstawę obciążeń

OPŁATY TARYFOWE

Pkt. 4.1.17 – 4.1.20 – OPŁATA ZA PRZEKROCZENIE MOCY UMOWNEJ – PRZYKŁADY:

Przykład nr 1:

Użytkownik Sieci posiada 3 rodzaje produktów:

- **roczny** w wysokości **1000 kWh/h**
- **miesięczny** w wysokości **500 kWh/h**
- **dobowy** w wysokości **100 kWh/h**

**Przekroczenie mocy nastąpiło w dobie w której US korzystał z produktu dobowego.
Moc wykonana wyniosła 2000 kWh/h.**

Zostanie naliczona opłata w wysokości:

$O = 3 * S_s * M * T / 100 = 3 * S_s * (2000 - (1000 + 100 + 500)) * T / 100$, gdzie **T** – ilość godzin w miesiącu gazowym

M=400



RODZAJE OPŁAT stanowiące podstawę obciążeń

OPŁATY TARYFOWE

Pkt. 4.1.17 – 4.1.20 – OPŁATA ZA PRZEKROCZENIE MOCY UMOWNEJ – PRZYKŁADY:

Przykład nr 2:

US posiada 3 rodzaje produktów:

- **roczny** w wysokości **1000 kWh/h**
- **miesięczny** w wysokości **100 kWh/h**
- **dobowy** w wysokości **500 kWh/h**

Przekroczenie mocy nastąpiło w dobie w której US nie korzystał z produktu dobowego.
Moc wykonana wyniosła 2000 kWh/h.

Zostanie naliczona opłata w wysokości:

$O = 3 \cdot S_s \cdot M \cdot T / 100 = 3 \cdot S_s \cdot (2000 - (1000 + 100)) \cdot T / 100$, gdzie **T** – ilość godzin w miesiącu gazowym

M=900



RODZAJE OPŁAT stanowiące podstawę obciążeń

OPŁATY TARYFOWE

Pkt. 4.1.17 – 4.1.20 – OPŁATA ZA PRZEKROCZENIE MOCY UMOWNEJ – PRZYKŁADY:

Przykład nr 3:

US posiada 1 rodzaj produktu:

- **dobowy** w wysokości **500 kWh/h**

**Przekroczenie mocy nastąpiło w dobie w której US korzystał z produktu dobowego.
Moc wykonana wyniosła 600 kWh/h.**

Zostanie naliczona opłata w wysokości:

$O = 3 * S_s * M * T / 100 = 3 * S_s * (600 - 500) * T / 100$, gdzie **T** – ilość godzin w dobie gazowej

M=100



RODZAJE OPŁAT stanowiące podstawę obciążeń

OPŁATY TARYFOWE

Pkt. 4.1.17 – 4.1.20 – OPŁATA ZA PRZEKROCZENIE MOCY UMOWNEJ – PRZYKŁADY:

Przykład nr 4:

US posiada 1 rodzaj produktu:

- **dobowy** w wysokości **500 kWh/h**

**Przekroczenie mocy nastąpiło w dobie w której US nie korzystał z produktu dobowego.
Moc wykonana wyniosła 600 kWh/h.**

Zostanie naliczona opłata w wysokości:

$O = 3 * S_s * M * T / 100 = 3 * S_s * \underbrace{(600 - 0)} * T / 100$, gdzie **T** – ilość godzin w miesiącu gazowym

M=600



RODZAJE OPŁAT stanowiące podstawę obciążeń

OPŁATY WYNIKAJĄCE Z IRIESP

Podstawą rozliczenia z ZUP są wielkości określone w przygotowanym przez OSP Handlowym Raporcie Przesyłu (**HRP**) HRP sporządzany jest niezwłocznie po zakończeniu miesiąca gazowego, którego dotyczy rozliczenie

18.3.6 Rozliczenie z tytułu dostarczonego lub pobranego paliwa gazowego w ramach niezbilansowania w obszarze bilansowania gazu wysokometanowego grupy E.

18.3.6.1 Dla każdej doby gazowej, gdy wartość DIN jest różna od zera (0), oraz:

18.3.6.1.1 DIN < 0, ZUP jest zobowiązany uiścić na rzecz OSP opłatę za pobrane przez ZUP paliwo gazowe (ORB_P) określoną w następujący sposób:

$$ORB_P = MOD(DIN) * KCK_E$$

gdzie:

KCK_E Krańcowa Cena Kupna [zł/kWh]

MOD wartość bezwzględna

DIN dobową ilość niezbilansowania [kWh]

18.3.6.1.2 DIN > 0, OSP jest zobowiązany uiścić na rzecz ZUP opłatę za dostarczone przez ZUP paliwo gazowe (ORB_D) określoną w następujący sposób:

$$ORB_D = DIN * KCS_E$$

gdzie:

KCS_E Krańcowa Cena Sprzedaży [zł/kWh]

DIN dobową ilość niezbilansowania [kWh]



RODZAJE OPŁAT stanowiące podstawę obciążeń

OPŁATY WYNIKAJĄCE Z IRiESP

18.3.8 Rozliczenie z tytułu dostarczonego lub pobranego paliwa gazowego w ramach niezbilansowania w obszarze bilansowania gazu zaazotowanego grupy Lw.

18.3.8.1 Po zakończeniu każdej doby gazowej, gdy wartość DIN jest różna od zera (0), oraz:

18.3.8.1.1 DIN < 0, ZUP jest zobowiązany uiścić na rzecz OSP opłatę za pobrane przez ZUP paliwo gazowe (ORB_p) określoną w następujący sposób:

$$ORB_p = \text{MOD}(\text{DIN}) * KCK_{Lw}$$

gdzie:

KCK_{Lw} Krańcowa Cena Kupna [zł/kWh]

MOD wartość bezwzględna

DIN dobową ilość niezbilansowania [kWh]

18.3.8.1.2 DIN > 0, OSP jest zobowiązany uiścić na rzecz ZUP opłatę za dostarczone przez ZUP paliwo gazowe (ORB_d) określoną w następujący sposób:

$$ORB_d = \text{DIN} * KCS_{Lw}$$

gdzie:

KCS_{Lw} Krańcowa Cena Sprzedaży [zł/kWh]



RODZAJE OPŁAT stanowiące podstawę obciążeń

OPŁATY WYNIKAJĄCE
Z IRiESP

Mechanizm
zapewnienia
neutralności

SNF obowiązująca dla miesiąca „m”
publikowana jest **do 27 dnia miesiąca „m+1”**

18.5 Opłata związana z neutralnością finansową bilansowania.

- 18.5.1 Zgodnie z decyzją Prezesa URE wydaną na podstawie art. 30 ust. 2 NC BAL zatwierdzającą mechanizm zapewnienia neutralności kosztowej działań bilansujących OSP, z tytułu neutralności finansowej bilansowania od ZUP lub na rzecz ZUP jest pobierana opłata związana z neutralnością finansową bilansowania odrębnie dla każdego obszaru bilansowania. **Opłata jest określona zgodnie z postanowieniami mechanizmu zapewnienia neutralności kosztowej działań bilansujących OSP.**
- 18.5.2 W przypadku, gdy dla danego miesiąca stawka SNF przyjmie wartość ujemną, opłata związana z neutralnością finansową bilansowania wnoszona będzie przez OSP na rzecz ZUP i ZUP wystawi fakturę z tytułu tej opłaty.
- 18.5.3 Opłata związana z neutralnością finansową bilansowania rozliczana jest jedynie z ZUP, który posiadał status ZUP w okresie, którego rozliczenie dotyczy.
- 18.5.4 Opłata związana z neutralnością finansową bilansowania oraz stawka SNF jest wyznaczana w każdym okresie rozliczeniowym.

ONB jest kalkulowana zgodnie z poniższym wzorem:

$$\text{ONB} = \text{MOD}(\text{SNF}) * (\text{EP})$$

gdzie:

ONB – opłata związana z neutralnością bilansowania [zł]

MOD(SNF) – wartość bezwzględna stawki opłaty związanej z neutralnością finansową bilansowania [zł/MWh],

EP – ilość paliwa gazowego stanowiąca sumę ilości dobowych paliwa gazowego w danym okresie rozliczeniowym przekazanego przez ZUP do przestania w punkcie wejścia do systemu przesyłowego i odebranego przez ZUP w punkcie wyjścia z systemu przesyłowego, z wyłączeniem ilości przekazanych i odebranych w punktach wirtualnych [MWh].



RODZAJE DOKUMENTÓW stanowiące podstawę obciążeń GS

wystawiana przez ZUP korzystającym z:

- przydziału przepustowości (PP) oraz przydziału zdolności (PZ)

lub

- przydziału zdolności (PZ) za zrealizowaną usługę

FAKTURA

- wystawiana do 28 dnia miesiąca następującego po miesiącu rozliczeniowym
- termin płatności faktury: 14 dni od otrzymania przez OSP

OPŁATY WYNIKAJĄCE Z IRiESP

- Rozliczenie paliwa gazowego w ramach bilansowania
- **Opłata neutralizująca** (w przypadku gdy stawka przyjmuje wartość ujemną „-“)

Raport przychodów oraz kosztów osiągniętych w ramach działalności związanej z bilansowaniem oraz stawki SNF publikowane są na stronie internetowej:

<https://www.gaz-system.pl/pl/dla-klientow/uslugi-w-ksp/przesyl-gazu-ksp/bilansowanie-ksp/stawki-oplaty-neutralizacyjnej.html>



RODZAJE OPŁAT stanowiące podstawę obciążeń

OPŁATY WYNIKAJĄCE Z IRIESP

19.10.2 W przypadku, gdy na danym punkcie wyjścia nominowana została zerowa wartość ilości dobowej ($N_z=0$), OSP nalicza i pobiera opłatę za niedotrzymanie nominacji w punkcie wyjścia (ONWW), którą oblicza się według poniższego wzoru:

$$ONWW = I_G * 0,01 * CRG$$

gdzie:

I_G	dobowa ilość paliwa gazowego odbierana przez ZUP [kWh]
CRG	Cena Referencyjna Gazu [zł/kWh]

19.10 Sposób naliczania opłat za niedotrzymanie zatwierdzonych nominacji.

19.10.1 Opłata za niedotrzymanie dobowych ilości paliwa gazowego określonych w zatwierdzonej nominacji w punkcie wyjścia (ONWW) jest naliczana w następujący sposób:

19.10.1.1 względne niedotrzymanie nominacji w punkcie wyjścia (PNWW) oblicza się wg wzoru:

$$PNWW = [MOD(N_z - I_G) / N_z] * 100\%$$

gdzie:

MOD	wartość bezwzględna
N_z	dobowa ilość paliwa gazowego określona w zatwierdzonej nominacji
I_G	dobowa ilość paliwa gazowego odbierana przez ZUP

19.10.1.2 jeśli $PNWW > 10\%$, OSP nalicza i pobiera opłatę za niedotrzymanie nominacji w punkcie wyjścia, którą kalkuluje się według poniższego wzoru:

$$ONWW = (PNWW - 10\%) * N_z * 0,01 * CRG$$

gdzie:

PNWW	względne niedotrzymanie nominacji w punkcie wyjścia
N_z	dobowa ilość paliwa gazowego określona w zatwierdzonej nominacji [kWh]
CRG	Cena Referencyjna Gazu [zł/kWh]



RODZAJE OPŁAT stanowiące podstawę obciążeń

OPŁATY WYNIKAJĄCE Z IRIESP

19.11.10.1.2 W przypadku, gdy w danym punkcie prognoza transportowa miała wartość zero ($IPT=0$), OSP nalicza i pobiera opłatę za nietrafność prognozy transportowej w danym punkcie (ONP), którą oblicza się według poniższego wzoru:

$$ONP = IZM * 0,01 * CRG$$

gdzie:

IZM	dobowa ilość paliwa gazowego zmierzona w danym punkcie [kWh]
CRG	Cena Referencyjna Gazu [zł/kWh]

19.11.10.1 Opłata za nietrafność prognozy transportowej (ONP) jest naliczana w następujący sposób:

$$ONP = (WTP - 10\%) * IPT * 0,01 * CRG$$

gdzie:

WTP	względne niedotrzymanie prognozy transportowej w danym punkcie
IPT	dobowa ilość paliwa gazowego określona w prognozie transportowej dla danego punktu [kWh]
CRG	Cena Referencyjna Gazu [zł/kWh]

19.11.10.1.1 względne niedotrzymanie prognozy transportowej w punkcie oblicza się wg wzoru:

$$WTP = [MOD(IPT - IZM)/IPT] * 100\%$$

gdzie:

MOD	wartość bezwzględna
IPT	dobowa ilość paliwa gazowego określona w prognozie transportowej dla danego punktu [kWh]
IZM	dobowa ilość paliwa gazowego zmierzona w danym punkcie [kWh/h]



RODZAJE OPŁAT stanowiące podstawę obciążeń

OPŁATY WYNIKAJĄCE Z IRiESP

Punkt 19.13 IRiESP: - OPŁATY ZA NIEDOTRZYMANIE PARAMETRÓW JAKOŚCIOWYCH PALIWA GAZOWEGO

- Opłata za niedotrzymanie ciepła spalania w punktach wejścia za zgodą OSP
- Opłata za niedotrzymanie ciepła spalania w punktach wejścia bez zgody OSP
- Opłata dobowa za niedotrzymanie parametrów jakościowych siarkowodoru
- Opłata dobowa za niedotrzymanie parametrów jakościowych siarki całkowitej
- Opłata dobowa za niedotrzymanie parametrów jakościowych rtęci
- Opłata dobowa za niedotrzymanie parametrów jakościowych temperatury punktu rosy wody
- Opłata z tytułu niedotrzymania minimalnego ciśnienia umownego



RODZAJE OPŁAT stanowiące podstawę obciążeń

OPŁATY WYNIKAJĄCE Z IRiESP

19.12.3 W przypadku złożenia wniosku o zmniejszenie prognozy przydziału przepustowości (PPP) dla danego kwartału o więcej niż pięć (5) procent zatwierdzonej prognozy przydziału przepustowości (PPP), od odpowiednio Użytkownika Sieci lub podmiotu eksploatującego instalację przyłączoną w danym punkcie (w tym Odbiorcy końcowego) pobierana jest opłata w wysokości:

$$O_{ZP} = K * (S_{FPWY} * (M_p(\text{prognoza}) - M_{ZP}) * T)$$

gdzie:

O_{ZP}	Opłata za zmniejszenie prognozy przydziału przepustowości (PPP) [zł]
S_{FPWY}	stawka opłaty stałej w punkcie wyjścia stosowana przez OSP dla danego roku gazowego [zł/kWh/h]
K	w przypadku, gdy zmiana dotyczy: <ul style="list-style-type: none">- roku R+2 współczynnik K wynosi 8%- roku R+3 współczynnik K wynosi 6%- roku R+4 współczynnik K wynosi 4%
M_{ZP}	Zmieniona wartość zatwierdzonej prognozy przydziału przepustowości dla danego kwartału [kWh/h]
T_k	liczba godzin w danym kwartale

19.12.2 Za niedotrzymanie prognozy przydziału przepustowości (PPP) w danym kwartale pobierana jest opłata, którą oblicza się zgodnie z poniższym wzorem:

$$O_{NP} = 10\% * S_{FPWY} * (M_p(\text{prognoza}) - M_p(\text{PP})) * T$$

gdzie:

O_{NP}	Opłata za niedotrzymanie prognozy przydziału przepustowości (PPP) [zł]
S_{FPWY}	stawka opłaty stałej w punkcie wyjścia stosowana przez OSP dla danego roku gazowego [zł/kWh/h]
$M_p(\text{prognoza})$	Zatwierdzona prognoza przydziału przepustowości (PPP) dla danego kwartału [kWh/h]
$M_p(\text{PP})$	przepustowość (moc umowna) określona w PP dla danego miesiąca w ramach produktów rocznych, kwartalnych oraz miesięcznych [kWh/h]
T	liczba godzin w okresie rozliczeniowym



RODZAJE OPŁAT stanowiące podstawę obciążeń

OPŁATY WYNIKAJĄCE Z IRiESP

Opłatą obciążani są: OSW, Odbiorca lub podmiot eksploatujący instalację przyłączoną w danym punkcie wejścia

$$O_{ND} = \sum_{i=1}^n \text{MOD}(ORP_{Di} - HRP_{Di}) * 0,02 * CSR_B$$

gdzie:

- O_{ND} opłata za niezgodność danych operacyjnych w stosunku do danych rozliczeniowych
- ORP_{Di} szacunkowe ilości paliwa gazowego przypisane danemu (i) ZUP za daną dobę gazową
- HRP_{Di} rozliczeniowe ilości paliwa gazowego przypisane danemu (i) ZUP za daną dobę gazową
- N liczba ZUP, dla których przypisane szacunkowe i rozliczeniowe ilości za daną dobę gazową różnią się o więcej niż różnica pomiędzy pomiarem operacyjnym i rozliczeniowym dla tej doby gazowej
- CSR_B Cena Średnia Rozliczenia Bilansowania właściwa dla danego obszaru bilansowania



RODZAJE DOKUMENTÓW stanowiące podstawę obciążeń - SGT

wystawiana przez OSP Użytkownikom Systemu korzystającym z przydziału przepustowości (PP) oraz przydziału zdolności (PZ) za zrealizowaną usługę

FAKTURA PODSTAWOWA
- wystawiana do 7 dnia roboczego miesiąca następującego po miesiącu rozliczeniowym

RODZAJE OPŁAT:

OPŁATY TARYFOWE

- **Opłata przesyłowa stała** za przydzieloną przepustowość świadczoną na zasadach ciągłych oraz zasadach przerywanych za poprzedni miesiąc gazowy
- **Bonifikaty za ograniczenie mocy umownej** w punktach wyjścia
- **Bonifikaty za niedotrzymanie parametrów jakościowych paliwa gazowego** w punktach wyjścia

OPŁATY WYNIKAJĄCE Z IRiESP

- **Opłata za premię aukcyjną**
- **Rozliczenie paliwa gazowego w ramach bilansowania**
- **Opłaty za niedotrzymanie parametrów jakościowych na punktach wejścia do Systemu Gazociągów Tranzytowych**
- **Opłata neutralizująca**



RODZAJE OPŁAT stanowiące podstawę obciążeń - SGT

OPŁATY TARYFOWE

4.1.3. Opłatę za świadczenie usług przesyłania w fizycznym punkcie wejścia do sieci przesyłowej lub fizycznym punkcie wyjścia z sieci przesyłowej oblicza się według wzoru:

$$O_P = S_S * M_p * T/100$$

gdzie:

- O_P** - opłata za świadczenie usług przesyłania w fizycznym punkcie wejścia lub fizycznym punkcie wyjścia [zł],
- S_S** - stawka opłaty stałej w fizycznym punkcie wejścia lub fizycznym punkcie wyjścia za każdą godzinę okresu rozliczeniowego [gr/(kWh/h) za h], określona w pkt. 4.2.1,
- M_p** - moc umowna (przepustowość) w fizycznym punkcie wejścia lub fizycznym punkcie wyjścia [kWh/h],
- T** - liczba godzin w okresie rozliczeniowym [h].

Stawki opłat za świadczenie usług przesyłania (S_S) przedstawia poniższa tabela:

Fizyczne punkty wejścia/ fizyczne punkty wyjścia	Stawki opłat
	stawka opłaty stałej (S _S) [gr/(kWh/h) za h]
Mallnow wejście	0,4412
Mallnow wyjście	0,4308
PWP wyjście	0,4308



RODZAJE OPŁAT stanowiące podstawę obciążeń - SGT

OPŁATY TARYFOWE

8.2.1. Opłatę za świadczenie usług krótkoterminowych w fizycznym punkcie wejścia do SGT lub fizycznym punkcie wyjścia z SGT oblicza się według wzoru:

$$O_{PK} = S_s * M_n * M_p * T / 100$$

gdzie:

- O_{PK} - opłata za świadczenie usług krótkoterminowych w fizycznym punkcie wejścia lub fizycznym punkcie wyjścia [zł],
- S_s - stawka opłaty stałej w fizycznym punkcie wejścia lub fizycznym punkcie wyjścia za każdą godzinę okresu rozliczeniowego [gr/(kWh/h) za h], określona w pkt. 4.2.1,
- M_n - mnożnik dla usług krótkoterminowych, określony w pkt. 0,
- M_p - przepustowość (moc umowna) w fizycznym punkcie wejścia lub fizycznym punkcie wyjścia [kWh/h],
- T - liczba godzin w okresie rozliczeniowym [h].

Mnożniki dla usług krótkoterminowych (M_n)				
USŁUGA PRZESYŁANIA PALIWA GAZOWEGO	PRODUKT ŚRÓDDZIENNY	PRODUKT DOBOWY	PRODUKT MIESIĘCZNY	PRODUKT KWARTALNY
WYSOKOŚĆ MNOŻNIKA	1,95	1,95	1,30	1,10



RODZAJE OPŁAT stanowiące podstawę obciążeń - SGT

OPŁATY TARYFOWE



Poziom rabatu (ex-ante) (R_P) przedstawia poniższa tabela:

Poziom rabatu (ex-ante) (R_P)	Rodzaj fizycznego punktu wejścia albo fizycznego punktu wyjścia
10%	Fizyczny punkt wejścia albo fizyczny punkt wyjścia na połączeniach międzysystemowych z krajami UE, na połączeniu z systemem przesyłowym państw trzecich oraz PWP.

8.5.1. Opłatę za świadczenie usług przesyłania na zasadach przerywanych w fizycznym punkcie wejścia do SGT lub fizycznym punkcie wyjścia z SGT oblicza się według wzoru:

$$O_{PP} = S_S * (100\% - R_P) * M_P * T/100$$

gdzie:

O_{PP}	-opłata za świadczenie usług przesyłania na zasadach przerywanych w fizycznym punkcie wejścia lub fizycznym punkcie wyjścia [zł],
S_S	-stawka opłaty stałej w fizycznym punkcie wejścia lub fizycznym punkcie wyjścia za każdą godzinę okresu rozliczeniowego [gr/(kWh/h) za h], określona w pkt. 4.2.1,
R_P	-poziom rabatu ex-ante (%), określony w pkt. 8.5.2,
M_P	-przepustowość (moc umowna) w fizycznym punkcie wejścia lub fizycznym punkcie wyjścia [kWh/h],
T	-liczba godzin w okresie rozliczeniowym [h].

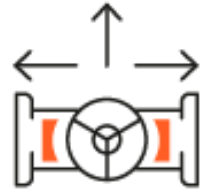
8.5.3. Opłatę za świadczenie krótkoterminowych usług przesyłania na zasadach przerywanych w fizycznym punkcie wejścia do SGT lub fizycznym punkcie wyjścia z SGT, oblicza się według wzoru:

$$O_{PPK} = S_S * (100\% - R_P) * M_n * M_P * T/100$$



RODZAJE OPŁAT stanowiące podstawę obciążeń - SGT

OPŁATY TARYFOWE



SGT Punkt Wzajemnego
Połączenia rewers (wejście)
ID 870034

8.7.5. Opłatę za świadczenie usług przesyłania na zasadach wirtualnego przesyłania zwrotnego w fizycznym punkcie wejścia do SGT lub fizycznym punkcie wyjścia z SGT, oblicza się według wzoru:

$$O_{PR} = S_s * 0,2 * M_p * T / 100$$

gdzie:

O_{PR}	-opłata za świadczenie usług przesyłania na zasadach wirtualnego przesyłania zwrotnego w fizycznym punkcie wejścia lub fizycznym punkcie wyjścia [zł],
S_s	-stawka opłaty stałej w fizycznym punkcie wejścia lub fizycznym punkcie wyjścia za każdą godzinę okresu rozliczeniowego [gr/(kWh/h) za h], określona w pkt. 4.2.1,
M_p	-przepustowość (moc umowna) w fizycznym punkcie wejścia lub fizycznym punkcie wyjścia [kWh/h],
T	-liczba godzin w okresie rozliczeniowym [h].

8.7.6. Opłatę za świadczenie krótkoterminowych usług przesyłania na zasadach wirtualnego przesyłania zwrotnego w fizycznym punkcie wejścia do SGT lub fizycznym punkcie wyjścia z SGT, oblicza się według wzoru:

$$O_{PRK} = S_s * 0,2 * M_n * M_p * T / 100$$



RODZAJE OPŁAT stanowiące podstawę obciążeń - SGT

OPŁATY TARYFOWE

Pkt. 5.2. – BONIFIKATY

- Bonifikata za ograniczenie mocy umownej w punktach wyjścia
- Bonifikata dobowa za niedotrzymanie parametrów jakościowych siarkowodoru w punktach wyjścia
- Bonifikata dobowa za niedotrzymanie parametrów jakościowych siarki całkowitej w punktach wyjścia
- Bonifikata dobowa za niedotrzymanie parametrów jakościowych temperatury punktu rosy wody w punktach wyjścia

Pkt. 4.1.13 – 4.1.16 – OPŁATA ZA PRZEKROCZENIE MOCY UMOWNEJ

W przypadku przekroczenia przez Użytkownika Sieci, bez zgody OSP, wielkości mocy umownej (przepustowości) w danym fizycznym punkcie wyjścia z sieci przesyłowej, pobierana jest dodatkowa opłata stanowiąca iloczyn maksymalnej mocy zarejestrowanej w okresie rozliczeniowym ponad sumę mocy umownych (przepustowości) wynikających z tych przydziałów przepustowości (PP), liczby godzin w okresie rozliczeniowym i trzykrotnej stawki opłaty stałej, według wzoru:

$$Op = 3 * Ss * Mp * T / 100$$

Op - opłata za świadczenie usług przesyłania w fizycznym punkcie wejścia lub fizycznym punkcie wyjścia [zł],
Ss - stawka opłaty stałej w fizycznym punkcie wejścia lub fizycznym punkcie wyjścia za każdą godzinę okresu rozliczeniowego [gr/(kWh/h) za h], określona w pkt. 4.2.1,
Mp - moc umowna (przepustowość) w fizycznym punkcie wejścia lub fizycznym punkcie wyjścia [kWh/h],
T - liczba godzin w okresie rozliczeniowym [h].

Pkt 6. Opłaty za nielegalne pobieranie paliwa gazowego



RODZAJE OPŁAT stanowiące podstawę obciążeń - SGT

OPŁATY WYNIKAJĄCE Z IRiESP

Podstawą rozliczenia z ZUP są wielkości określone w przygotowanym przez OSGT Raporcie Rozliczeniowym.

Raport Rozliczeniowy sporządzany jest **do 7 dnia miesiąca** następującego po miesiącu, którego dotyczy rozliczenie

14.3.5. Po zakończeniu każdej doby gazowej, gdy wartość DIN jest różna od zera oraz:

14.3.5.1. $DIN < 0$, ZUP jest zobowiązany uiścić na rzecz OSGT opłatę za paliwo gazowe dostarczone przez OSGT (OPM_D) określoną w następujący sposób:

$$OPM_D = MOD(DIN) * KCK$$

gdzie:

OPM_D opłata ZUP na rzecz OSGT za dostarczone paliwo gazowe

KCK krańcowa cena kupna [zł/kWh]

MOD wartość bezwzględna

DIN dobową ilość niezbilansowania [kWh]

14.3.5.2. $DIN > 0$, OSGT jest zobowiązany uiścić na rzecz ZUP opłatę za paliwo gazowe pobrane przez OSGT (OPM_P) określoną w następujący sposób:

$$OPM_P = (DIN) * KCS$$

gdzie:

OPM_P opłata OSGT na rzecz ZUP za pobrane paliwo gazowe

KCS krańcowa cena sprzedaży [zł/kWh]

DIN dobową ilość niezbilansowania [kWh]



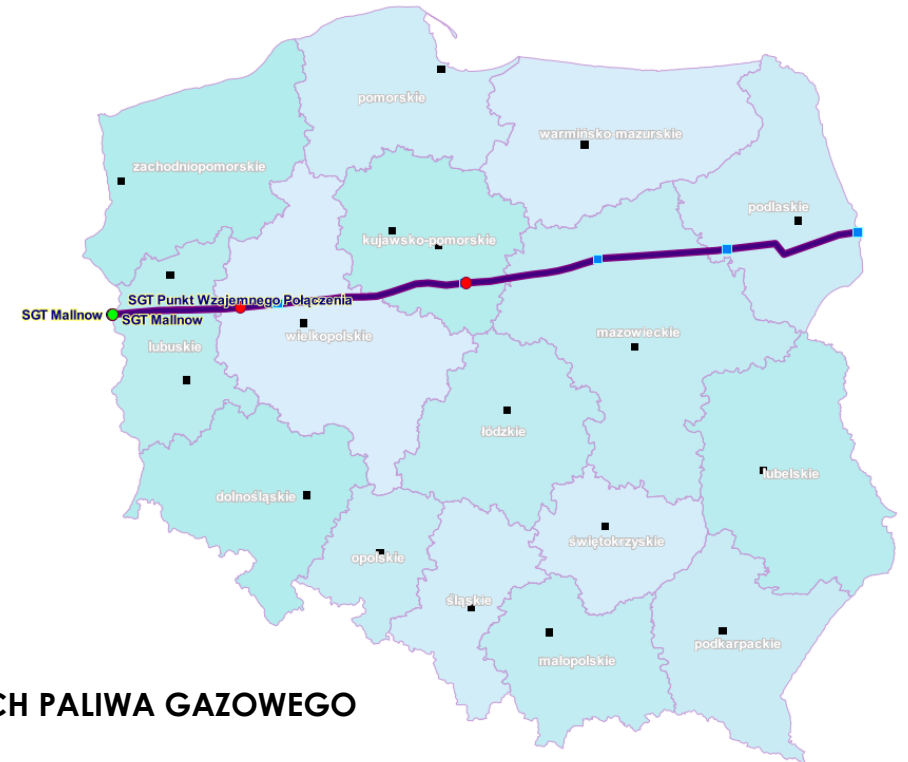
RODZAJE OPŁAT stanowiące podstawę obciążeń - SGT

OPŁATY WYNIKAJĄCE Z IRiESP

Punkt 14.4 IRiESP SGT - Opłata związana z neutralnością finansową bilansowania

Punkt 15.5 IRiESP SGT - OPŁATY ZA NIEDOTRZYMANIE PARAMETRÓW JAKOŚCIOWYCH PALIWA GAZOWEGO

- Opłata dobowa za niedotrzymanie parametrów jakościowych siarkowodoru
- Opłata dobowa za niedotrzymanie parametrów jakościowych siarki całkowitej
- Opłata dobowa za niedotrzymanie parametrów jakościowych temperatury punktu rosy wody



Przydatne linki :

Cena referencyjna gazu CRG:

<https://www.gaz-system.pl/pl/dla-klientow/uslugi-w-ksp/przesyl-gazu-ksp/bilansowanie-ksp/cena-referencyjna-gazu.html>

Ceny do rozliczania niezbilansowania (CSRB, KCK, KCS):

<https://www.gaz-system.pl/pl/dla-klientow/uslugi-w-ksp/przesyl-gazu-ksp/bilansowanie-ksp/ceny-do-rozliczenia-niezbilansowania.html>

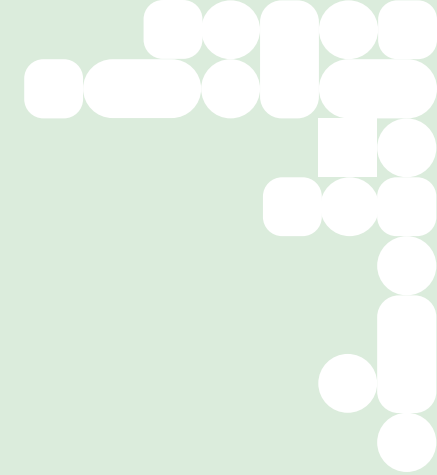
Stawka opłaty neutralizacyjnej:

<https://www.gaz-system.pl/pl/dla-klientow/uslugi-w-ksp/przesyl-gazu-ksp/bilansowanie-ksp/stawki-oplaty-neutralizacyjnej.html>

Mechanizm zapewnienia neutralności kosztowej działań bilansujących Operatora Gazociągów Przesyłowych GAZ-SYSTEM S.A.

<https://www.gaz-system.pl/pl/dla-klientow/uslugi-w-ksp/przesyl-gazu-ksp/bilansowanie-ksp/mechanizm-zapewnienia-neutralnoscii-kosztowej.html>





Dziękujemy za uwagę!

ZASTRZEŻENIE

Niniejsza prezentacja została przygotowana na potrzeby webinarium, które odbyło się 30 maja 2023 r. w ramach cyklu „[GAZ-SYSTEM DLA KLIENTÓW – PRAKTYCZNE WEBINARIA 2023](#)”. Prezentacja ma charakter informacyjny, a GAZ-SYSTEM S.A. dokłada wszelkich starań, aby prezentowane w niej informacje były kompletne i aktualne. Klient ponosi odpowiedzialność za wszelkie szkody majątkowe lub niemajątkowe wynikające z zastosowania lub niezastosowania jakichkolwiek przedstawionych informacji i nie będzie dochodził z tego tytułu żadnych roszczeń od GAZ-SYSTEM S.A. Niektóre fragmenty lub cała prezentacja mogą zostać poszerzone, zmienione lub częściowo bądź w całości usunięte przez GAZ-SYSTEM S.A. bez uprzedniego powiadomienia.